



# Power 6

User Guide



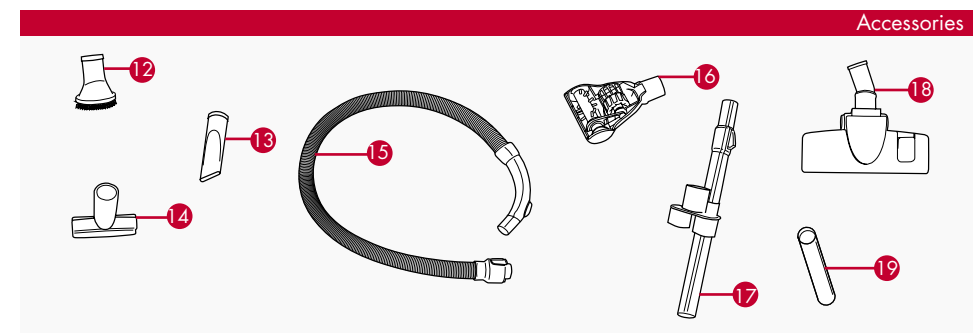
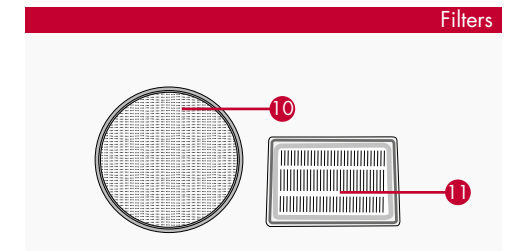
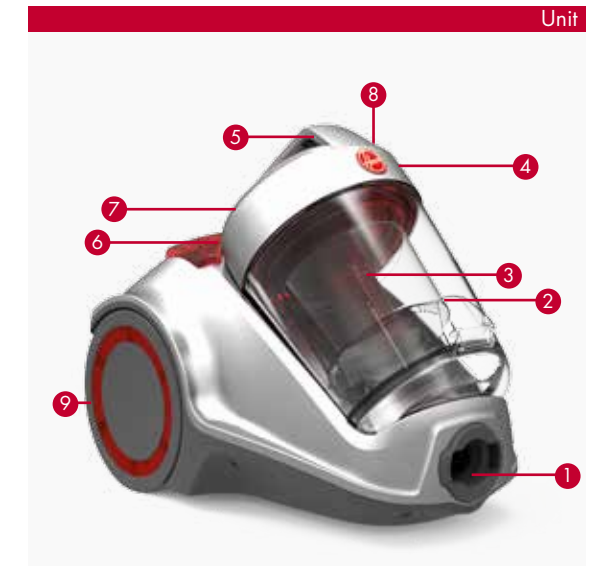
HC84-P6A-ME  
[hoover.ae](http://hoover.ae)

# 1 CONTENTS

Contents	1
Machine Overview	2
General Safety Information	3
Operation	4
Maintenance	5 6 7
FAQs	8
Other Information	9

# MACHINE OVERVIEW 2

- 1 Hose connector
- 2 Dirt container
- 3 Cyclone separator and shroud
- 4 Dirt container lid
- 5 Carry handle
- 6 On/Off Button
- 7 Variable power dial
- 8 Cord rewind button
- 9 Wheel
- 10 Pre-motor filter
- 11 HEPA post-motor filter/  
HEPA antibacterial  
post-motor filter (some models only)
- 12 Dusting brush
- 13 Crevice tool
- 14 Upholstery tool
- 15 Hose and handle
- 16 TurboTool (some models only)
- 17 Extension tube and tool caddy
- 18 Combination floor head (some models only)
- 19 TurboTool connector (some models only)



**NOTE:** Some parts may vary according to model. Please check inside flap of box for more details.

## 3 GENERAL SAFETY INFORMATION

### FOR HOUSEHOLD USE ONLY.

When using the vacuum cleaner, basic safety precautions should always be observed, including the following:

1. Only use the vacuum cleaner indoors on dry surfaces. Do not handle the plug or vacuum cleaner with wet hands. Do not use outdoors or on wet surfaces.
2. Turn off the vacuum cleaner controls before disconnecting or connecting from the mains supply.
3. Always unplug the vacuum cleaner before connecting or disconnecting the vacuum hose and accessories.
4. Children should be supervised to ensure that they do not play with the appliance.
5. This appliance is not intended for use by persons (including children) with reduced physical, sensory or mental capabilities, or lack of experience and knowledge, unless they have been given supervision or instruction concerning use of the appliance by a person responsible for their safety.
6. Use only as described in this manual. Use only Hoover recommended attachments.
7. Do not use the vacuum cleaner if it has been dropped, damaged, left outdoors or dropped into water. Do not use the vacuum cleaner with a damaged cord or plug. If the supply cord is damaged, it must be replaced by the manufacturer or a recommended Service Agent to avoid hazard and invalidating the guarantee.
8. Do not pull or carry by cord. Do not use the cord as a handle, close a door on the cord or pull cord around sharp edges or corners. Do not run the vacuum cleaner over the cord. Keep the cord away from heated surfaces.
9. Do not put any objects into openings. Do not use with any openings blocked and do not restrict airflow. Keep all openings free of dust, lint, hair or anything that might reduce airflow.
10. Keep hair, loose clothing, fingers and all parts of the body away from openings and moving parts.
11. Do not pick up hot coals, cigarette butts, matches or any hot, smoking or burning objects.
12. Do not pick up flammable or combustible materials (lighter fluid, petrol, kerosene etc.) or use in the presence of explosive liquids or vapours.
13. Do not vacuum up harmful or toxic materials (chlorine, bleach, ammonia, drain cleaner etc.).
14. Do not vacuum up hard or sharp objects such as glass, nails, screws, coins, etc.
15. Do not use without ALL of the filters in place.
16. Take extra care when vacuuming on stairs.
17. Keep vacuuming area well lit.
18. Store the vacuum cleaner in a cool, dry area.
19. Turn off the on/off switch before unplugging the vacuum cleaner
20. If the supply cord is damaged, it must be replaced by the manufacturer, its service agent or similarly qualified persons in order to avoid a hazard.
21. Plug must be removed from the socket-outlet before cleaning or maintaining the appliance.

**WARNING:** Always switch off and unplug the vacuum cleaner from the electrical outlet before assembling, opening or emptying the dirt container, or before connecting/disconnecting the attachments.

**CAUTION:** The vacuum cleaner is a very powerful unit. Before plugging the cord into the electrical outlet, make sure the switch is in the 'off' position.

**IMPORTANT:** If the inlet, hose or telescopic tube is blocked, switch off the vacuum cleaner and remove the blockage(s) before re-starting the vacuum cleaner. See Maintenance: Clearing blockages.

**IMPORTANT:** Washing filters maintains vacuum performance. Hoover recommends that they should be checked and cleaned periodically (depending on the level of use). Make sure all filters are completely dry before inserting back into the vacuum cleaner.

**IMPORTANT:** The motor is equipped with a thermal cut-out. If for any reason the unit should overheat, the thermostat will automatically turn the unit off. Should this occur, unplug the vacuum cleaner from the electrical outlet and turn off the switch. Remove dirt container and empty. Clean filters. Allow the unit to cool for approximately one (1) hour. To re-start, plug into an electrical outlet and switch back on. This vacuum cleaner is intended for household use only and NOT for commercial or industrial use.

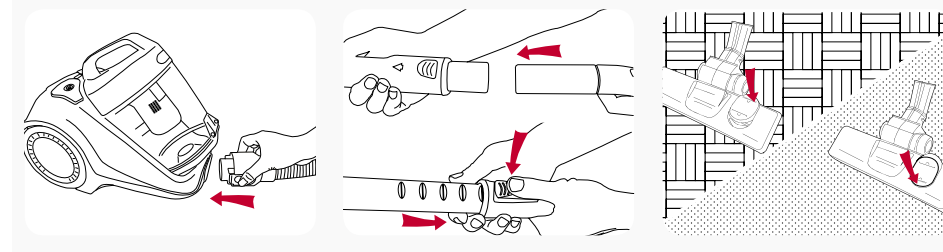
**PLEASE KEEP INSTRUCTIONS FOR FURTHER USE.**

## OPERATION 4

**IMPORTANT:** The condition of the filters affects the performance of your machine. For best cleaning results filters require cleaning at least every 3 months. For full cleaning instructions, see pages 5 and 6.

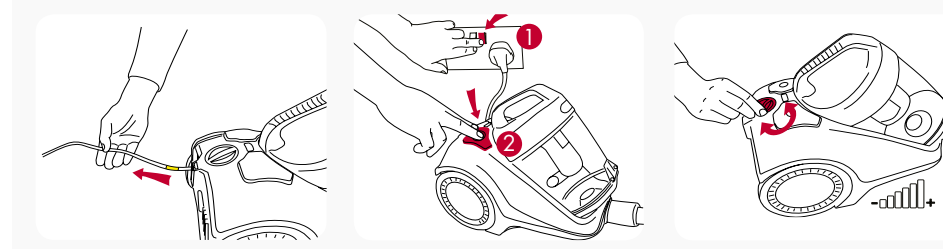
**IMPORTANT:** Do not use the vacuum cleaner without all of the filters in place.

### Assembling your Vacuum Cleaner



**NOTE:** The Turbobrush, hard floor tool, crevice tool, upholstery tool and dusting brush can all be attached directly to the telescopic tube or hose handle. The TurboTool should first be attached to the supplied connector before fitting onto the hose handle.

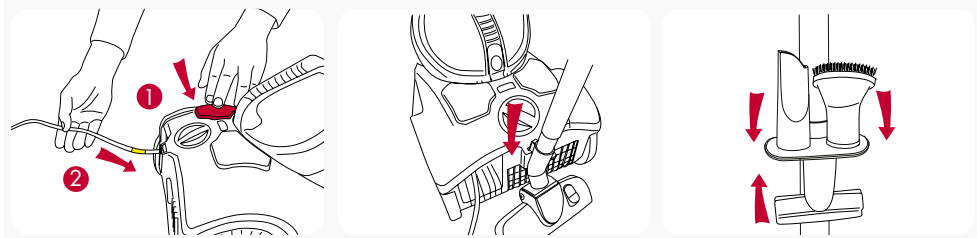
### Operating the appliance



**NOTE:** Fully unwind the power cord. A yellow mark on the cord indicates the recommended cord length. Do not exceed the cord length beyond the yellow mark.

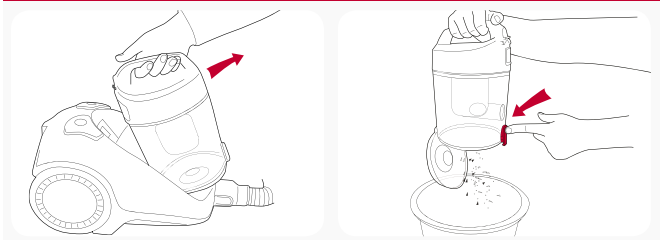
## 5 MAINTENANCE

### Packing away and storage

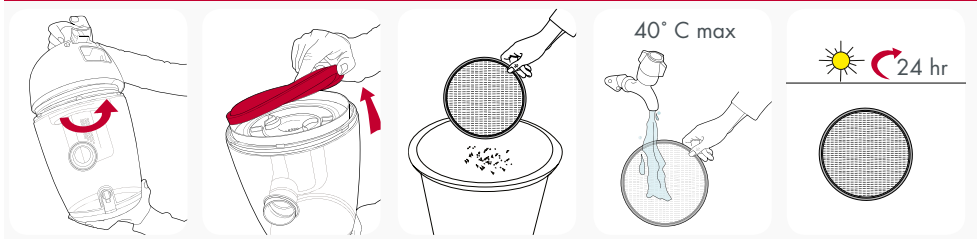


**NOTE:** For convenience there is a parking slot located at the rear of the vacuum cleaner where the floor head and tubes can be attached for storage and carrying.

### Emptying and cleaning the dirt container



### Cleaning the pre-motor filter



Wash filters with warm water (40°C MAX) at least every 3 months for best cleaning results. Do not use the vacuum cleaner without all of the filters in place.

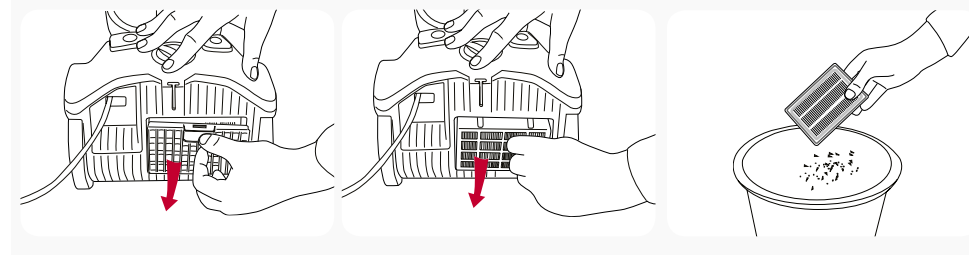
## MAINTENANCE 6

### Cleaning the shroud

**NOTE:** The shroud is accessed by removing the dirt container lid and is located underneath the pre-motor filter.



### Cleaning the post-motor filter



Post-motor filter is located in the right side wheel. Hold the centre of the wheel and twist wheel cover anti-clockwise.

With the wheel cover off the post-motor filter is easily removed.

Tap all excess dirt off the filter. Do not wash.



## 7 MAINTENANCE

### Clearing Blockages

**WARNING:** To reduce the risk of electric shock, the power cord must be disconnected before performing maintenance/troubleshooting checks. Turn the vacuum cleaner off and unplug from the electrical socket

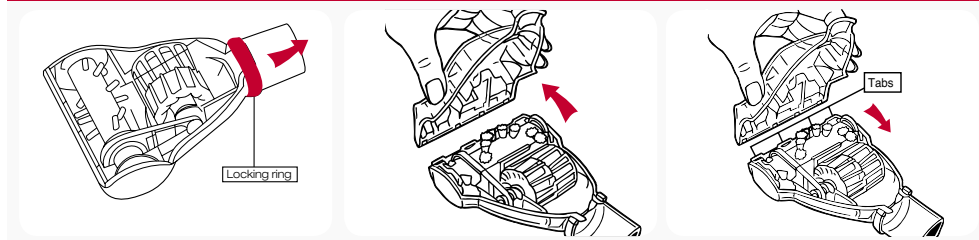
#### HOSE BLOCKAGES

The flexible hose may be disconnected from the vacuum cleaner. Carefully remove any blockages found and reconnect the hose securely.

#### ACCESSORY BLOCKAGES

Remove accessory from the hose/telescopic tube. Carefully remove the blockage and return to the cleaner.

### Removing blockages from the TurboTool (some models only)

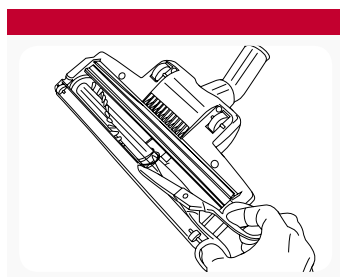


Turn the TurboTool over and slide off the locking ring.

Detach lower housing and remove blockage.

To re-assemble the TurboTool, ensure that the tabs are engaged and pivot the lower housing closed. Slip the locking ring over the neck of the TurboTool and into the groove to finish.

### Removing blockages from the Turbobrush (some models only)



Lay the Turbobrush on a flat surface and turn over to expose the brushbar. Using a pair of scissors, cut through any threads or hairs caught by the brushbar that have wrapped around the guides.

## FAQs 8

**Warning:** To reduce the risk of personal injury, unplug the vacuum cleaner before performing maintenance/troubleshooting checks.

#### Is there an accessory missing?

- Check the 'Parts Overview' page in this guide to make sure the part is definitely included in your unit.
- If it is missing, we're here to help. Visit [www.hoover.ae](http://www.hoover.ae)

#### Why wont the vacuum cleaner pick up?

- The dirt container may be incorrectly installed; remove the dirt container from the unit by pressing the dirt container release catch and then re-attaching it to the unit, ensuring it is locked firmly back into place.
- The filter may be clogged; refer to 'Maintenance: Cleaning the filters.'
- The dirt container may be blocked; refer to 'Maintenance: Emptying and cleaning the dirt container.'
- There may be a blockage in the hose/tube; disconnect from the vacuum cleaner. Carefully remove any blockages found and reconnect securely.

#### Why is dust escaping from the vacuum?

- The filter may be clogged; refer to 'Maintenance: Cleaning the filters.'
- The dirt container may be blocked; refer to 'Maintenance: Emptying and cleaning the dirt container.'
- The dirt container may be incorrectly installed; remove the dirt container from the unit by pressing the dirt container release catch and then re-attaching it to the unit, ensuring it is locked firmly back into place.

#### What do I do if the unit/an accessory becomes damaged or broken?

- We're here to help. Simply visit [www.hoover.ae](http://www.hoover.ae)

#### Why wont the accessories pick up properly?

- Hose blockages: remove the hose from the unit. Carefully remove any blockages found and reconnect hose securely.
- Accessory blockages: remove accessory from handle/tube. Carefully remove blockage and re-attach to the vacuum cleaner.
- The accessory may be faulty. Visit [www.hoover.ae](http://www.hoover.ae) for your local service centre.

#### Why will the vacuum cleaner not run?

- It may not be plugged into the electrical outlet correctly; ensure that the plug is pushed in securely.
- The electrical outlet may not be working properly; check the fuse or breaker, or consult an electrician.
- The motor thermostat may have tripped; switch off and unplug the vacuum cleaner, and leave for one hour before switching the cleaner back on.

## 9 OTHER INFORMATION

### Service & Help

If you have queries or concerns about using your Hoover, please visit [www.hoover.ae](http://www.hoover.ae)

### Technical Specification

Voltage: 220-240V ~50/60Hz

Wattage: 2200W

Capacity: 3L

Filters: Pre-motor filter

HEPA post-motor filter/HEPA H12 antibacterial post-motor filter  
(depending on model)

Cord length: 7m (approx)

Weight: 5.4 kg (approx)

Subject to technical change without notice.

### Consumables

To purchase spares and accessories, please contact your local Hoover supplier.

The use of genuine Hoover spare parts helps to maintain optimised performance and validate your guarantee.

Pre Motor Filter (Type 57) 1-1-132589-00

Post Motor Filter (Type 48) 1-1-132577-00

### EEC Statement of Compliance

Manufacturer/EEC importer: Hoover, hereby on our own responsibility, declare that the HC84-P6A-ME series is manufactured in compliance with the following Directives:

Safety: 2006/95/EC Low Voltage Directive

EMC: 2004/108/EC Electromagnetic Compatibility Directive



Waste electrical products should not be disposed of with household waste. Please recycle where facilities exist. Check with your Local Authority or retailer for recycling advice.



## NOTES 10

## الخدمة والمساعدة

إذا كانت لديك استفسارات أو مخاوف تتعلق باستخدام هوفر، يُرجى زيارة الموقع [www.hoover.ae](http://www.hoover.ae)

## الخدمة والمساعدة

الجهد الكهربائي: ٢٢٠-٢٤٠ فولت ~ ٦٠/٥٠ هرتز

القدرة الكهربائية: ٢٢٠٠ وات

السعة: ٣ لترات

المرشحات: مرشح ما قبل المحرك

مرشح ما بعد المحرك HEPA / مرشح ما بعد المحرك HEPA مضاد للبكتيريا

(حسب الطراز)

طول السلك: ٧ أمتار (تقريباً)

الوزن: ٤,٥ كجم (تقريباً)

عرضة للتغيير التقني دون إشعار.

## المواد المستهلكة

لشراء قطع الغيار والملحقات، يُرجى الاتصال بمورد هوفر المحلي الخاص بك.

يساعد استخدام قطع غيار هوفر الأصلية في الحفاظ على الأداء المثالي وسريان الضمان.

مرشح ما قبل المحرك (النوع ٥٧) ١-١٣٢٥٨٩-٠٠

مرشح ما بعد المحرك (النوع ٤٨) ١-١٣٢٥٧٧-٠٠

## بيان الالتزام بالمجموعة الاقتصادية الأوروبية (EEC)

جهة التصنيع/مستورد المجموعة الاقتصادية الأوروبية: تعلن هوفر المحدودة، بموجب ذلك وعلى مسؤوليتنا،

أنه تم تصنيع السلسلة HC84P6A-ME بالالتزام بالتوجيهات التالية:

السلامة: دليل الجهد المنخفض ٢٠٠٦/٩٥/أوروبا

التوافق الكهرومغناطيسي: دليل التوافق الكهرومغناطيسي ٢٠٠٤/١٠٨/أوروبا



يجب عدم التخلص من مخلفات المنتجات الكهربائية مع المخلفات المنزلية. ويُرجى إعادة التدوير حيث توجد

منشآت خاصة بذلك. راجع الهيئة المحلية أو تاجر التجزئة للحصول على مشورة إعادة التدوير.



## الصيانة

٧

### إزالة الانسدادات

تحذير: لتقليل خطر التعرض لصدمة كهربائية، يجب فصل سلك الطاقة قبل إجراء الصيانة/عمليات فحص تشخيص الأعطال. وقم بإيقاف تشغيل المكينة وفصلها من المقبس الكهربائي.

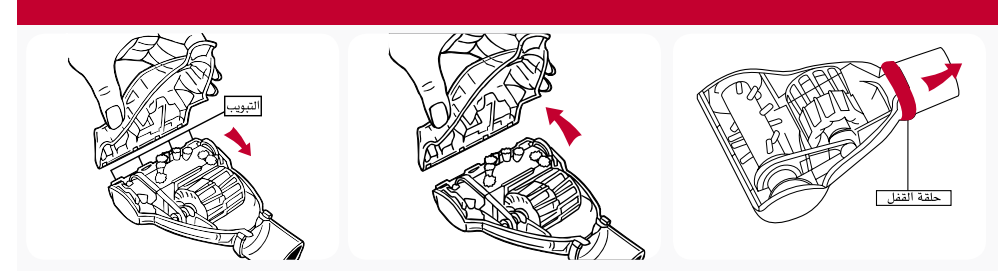
### انسدادات الخرطوم

من الممكن إزالة الخرطوم المرن من المكينة. أزل أي انسدادات بحرص وأعد توصيل الخرطوم بثبات.

### انسدادات الملحق

أزل الملحق من الخرطوم/الأنبوب التلسكوبي. وأزل الانسداد بحرص وأعد الملحق إلى المكينة.

### إزالة الانسدادات من الأداة التوربينية (بعض الطرز فقط)



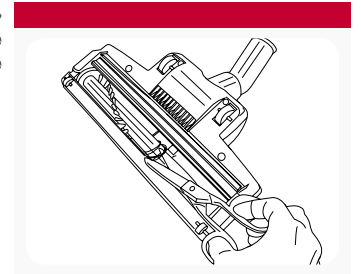
إعادة تجميع الأداة التوربينية، تأكد من تثبيت الألسنة ومن إغلاق محور المبيت السفلي. ضع حلقة القفل حول رقبة الأداة التوربينية وداخل الثقب للنهاية.

افصل المبيت السفلي وأزل الانسداد.

أدر الأداة التوربينية وأخرج حلقة القفل.

### إزالة الانسدادات من الفرشاة التوربينية (بعض الطرز فقط)

ضع الفرشاة التوربينية على سطح مستو وأدورها لكشف قضيب الفرشاة. وباستخدام مقص، اقطع أي خيوط أو شعير عالق في قضيب الفرشاة وملفوف ول الموجهات.



## الأسئلة الشائعة

٨

تحذير: لتقليل خطر التعرض للإصابة الشخصية، قم بفصل المكينة الكهربائية قبل إجراء عمليات الفحص الخاصة بالصيانة/تشخيص الأعطال.

### هل يوجد ملحق مفقود؟

- راجع صفحة "نظرة عامة على الأجزاء" في هذا الدليل للتأكد من أن الجزء مضمن في الوحدة.
- فيإذا كان مفقوداً، فنحن موجودون للمساعدة. قم بزيارة الموقع [www.hoover.ae](http://www.hoover.ae)

### لماذا لا تقوم المكينة بالتقاط الأشياء؟

- قد تكون حاوية الأتربة مثبتة بطريقة غير صحيحة؛ قم بإزالة حاوية الأتربة من الوحدة بالضغط على ماسكة الحاوية ثم أعد إرفاقها بالوحدة، مع التأكد من أن حاوية الأتربة مثبتة في مكانها.
- قد يكون المرشح مسدوداً؛ راجع "الصيانة: تنظيف المرشحات".
- قد تكون حاوية الأتربة مسدودة؛ راجع "الصيانة: تفريغ وتنظيف حاوية الأتربة".
- قد يوجد انسداد في الخرطوم/الأنبوب؛ قم بفصله من المكينة. وأزل أي انسدادات بحرص ثم أعد توصيله بإحكام.

### لماذا تفلت الأتربة من المكينة؟

- قد يكون المرشح مسدوداً؛ راجع "الصيانة: تنظيف المرشحات".
- قد تكون حاوية الأتربة مسدودة؛ راجع "الصيانة: تفريغ وتنظيف حاوية الأتربة".
- قد تكون حاوية الأتربة مثبتة بطريقة غير صحيحة؛ قم بإزالة حاوية الأتربة من الوحدة بالضغط على ماسكة الحاوية ثم أعد إرفاقها بالوحدة، مع التأكد من أن حاوية الأتربة مثبتة في مكانها.

### ما الذي يجب القيام به إذا أصبحت المحركات/الوحدة تالفة أو مكسورة؟

- نحن موجودون للمساعدة. ببساطة، قم بزيارة الموقع [www.hoover.ae](http://www.hoover.ae)

### لماذا لا تقوم المحركات بالتقاط الأشياء بالشكل المناسب؟

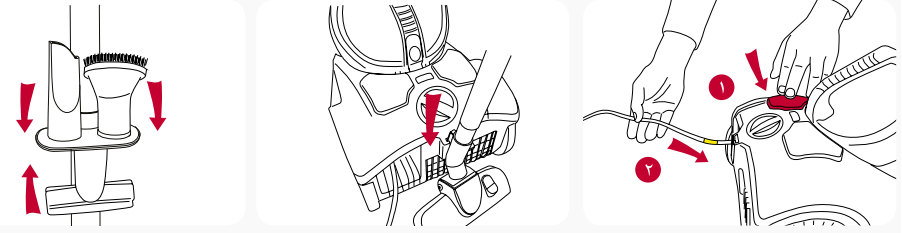
- انسدادات الخرطوم: أزل الخرطوم من الوحدة. وأزل أي انسدادات بحرص ثم أعد توصيل الخرطوم وتثبيته.
- انسدادات الملحق: أزل الملحق من الذراع/الأنبوب. وأزل أي انسداد بحرص ثم أعد إرفاقه بالمكينة.
- قد يكون الملحق معيباً. قم بزيارة الموقع [www.hoover.ae](http://www.hoover.ae) لمعرفة مركز الخدمة المحلي الخاص بك.

### لماذا لا تعمل المكينة الكهربائية؟

- قد تكون غير متصلة بالمأخذ الكهربائي بشكل صحيح؛ تأكد من دفع القابس وثباته.
- ربما يكون المأخذ الكهربائي لا يعمل بطريقة صحيحة؛ افحص المصهر أو القاطع، أو راجع الكهربائي.
- قد يكون منظم حرارة المحرك عالقاً؛ قم بإيقاف تشغيل المكينة وفصلها، واطرك المكينة لمدة ساعة قبل تشغيلها مرة أخرى.

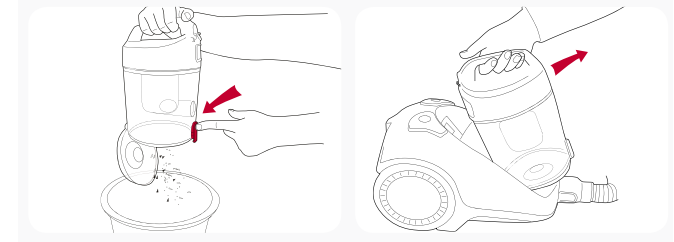
## ٥ الصيانة

### التعبئة والتخزين

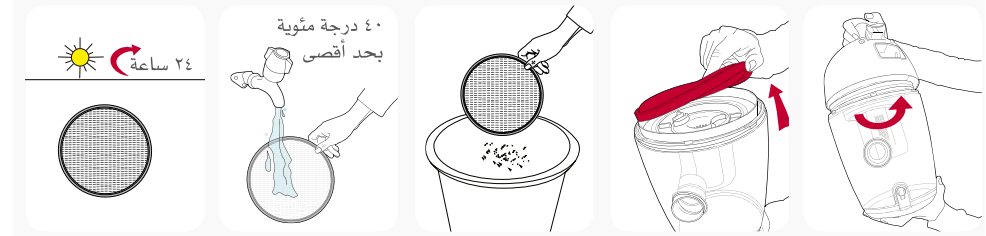


ملاحظة: لأسباب تتعلق بالراحة، يوجد فتحة وقوف في مؤخرة الكنسة حيث يمكن إرفاق رأس الأرضية والأنابيب للتخزين والحمل.

### تفريغ وتنظيف حاوية الأتربة



### تنظيف مرشح ما قبل المحرك

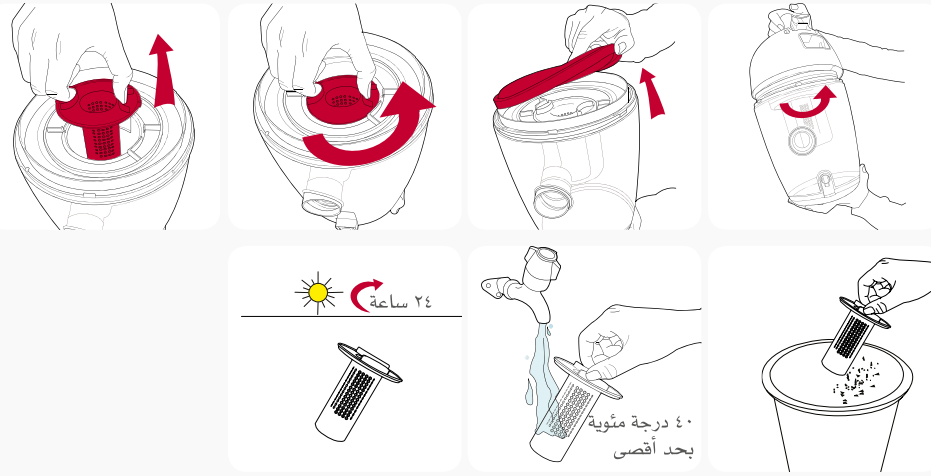


اغسل المرشحات باستخدام الماء الدافئ (٤٠ درجة مئوية بحد أقصى) كل ثلاثة أشهر على الأقل للحصول على أفضل نتائج التنظيف. ولا تستخدم الكنسة دون وجود جميع المرشحات في أماكنها.

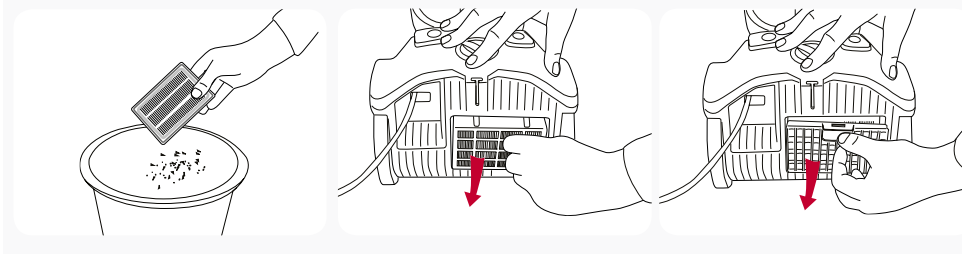
## ٦ الصيانة

### تنظيف الغطاء

ملاحظة: يمكن الوصول إلى هذا الغطاء بإزالة غطاء حاوية الأتربة الواقع أسفل مرشح ما قبل المحرك.



### تنظيف مرشح ما بعد المحرك



أخرج جميع الأتربة الزائدة من المرشح. ولا تغسله.

وبإزالة غطاء العجلة، يصبح من السهل إزالة مرشح ما بعد المحرك.

يقع مرشح ما بعد المحرك في العجلة اليمنى. أمسك مركز العجلة وأدر غطاءها في عكس اتجاه عقارب الساعة.

## للاستخدام المنزلي فقط.

عند استخدام المكينة الكهربائية، يجب دائماً اتباع احتياطات السلامة الأساسية، ومنها ما يلي:

1. استخدام المكينة داخل المنزل وعلى الأسطح الجافة فقط. عدم التعامل مع القابس أو المكينة بأيدي مبللة. وعدم استخدام المكينة خارج المنزل أو على أسطح مبللة.
2. إيقاف أدوات التحكم في المكينة قبل فصلها أو توصيلها بإمدادات التيار الكهربائي.
3. فصل المكينة دائماً قبل توصيل أو فصل الخرطوم والملحقات.
4. مراقبة الأطفال لضمان عدم عبثهم بالجهاز.
5. هذا الجهاز غير مصمم لاستخدام الأشخاص (بما في ذلك الأطفال) ذوي القدرات البدنية، الحسية أو العقلية المحدودة أو الذين يعانون نقصاً في الخبرة والمعرفة، إلا إذا تمت مراقبتهم ومنحهم التعليمات المتعلقة باستخدام الجهاز بواسطة الشخص المسؤول عن سلامتهم.
6. الاستخدام وفقاً لما ذكر في هذا الدليل. واستخدام ملحقات هوفر الموصى بها فقط.
7. لا تستخدم المكينة إذا تعرضت للسقوط، أو التلف، أو إذا تركت خارج المنزل أو إذا سقطت في الماء. ولا تستخدم المكينة إذا تعرض السلك أو القابس للتلف. فإذا كان السلك المزود معها تالفاً، يجب استبداله بواسطة جهة التصنيع أو وكيل الخدمة المعتمد لتفادي التعرض للخطر وإلغاء الضمان.
8. لا تقم بالسحب أو الحمل باستخدام السلك. ولا تستخدم السلك كمقبض، أو تغلق الباب على السلك أو تسحب السلك حول الحواف أو الزوايا الحادة، ولا تقم بتحريك المكينة فوق السلك. وأبعد السلك عن الأسطح الساخنة.
9. لا تضع أي شيء في الفتحات. ولا تستخدم الجهاز إذا كانت الفتحات مسدودة ولا تحد من تدفق الهواء. حافظ على خلو جميع الفتحات من الأتربة، والنسالة، والشعر أو أي شيء قد يحد من تدفق الهواء.
10. أبعد الشعر، والملابس الفضفاضة، والأصابع وجميع أجزاء الجسم عن الفتحات والأجزاء المتحركة.
11. لا تقم باللتقاط أي جمرات، أو أعقاب سجائر، أو ثقاب أو أي أشياء ساخنة، أو مدخنة أو حارقة.
12. لا تقم باللتقاط أي مواد قابلة للاشتعال أو قابلة للاحتراق (سائل القداحة، والوقود، والكيروسين، وما إلى ذلك) أو استخدام المكينة في وجود السوائل أو الأبخرة المتفجرة.
13. لا تستخدم المكينة في تنظيف المواد الضارة أو السامة (الكلور، والمبيضات، والأمونيا، والمنظف الجاف، وما إلى ذلك).
14. لا تستخدم المكينة في تنظيف الأشياء الصلبة أو الحادة مثل الزجاج، والأظافر، والمسامير، والعملات، وما إلى ذلك.
15. لا تستخدم الجهاز دون وجود جميع المرشحات في أماكنها.
16. يجب الحذر عند وضع المكينة فوق درجات السلم.
17. حافظ على إضاءة المنطقة الجاري تنظيفها بشكل جيد.
18. قم بتخزين المكينة الكهربائي في مكان بارد وجاف.
19. قم بإيقاف تشغيل مفتاح التشغيل/إيقاف التشغيل قبل فصل المكينة.
20. استخدم أسلاك التمديد ١٢ أمبير المعتمدة في أوروبا فقط. فقد ترتفع درجة حرارة الأسلاك غير المعتمدة. ويجب توخي الحذر في تنظيم السلك بحيث لا يمكن التعثر فيه.
21. في حال تلف سلك الإمداد، يجب استبداله بواسطة جهة التصنيع، وكيل الخدمة التابع لها أو الأشخاص المماثلين المؤهلين لتفادي التعرض للخطر.
22. يجب إزالة القابس من مأخذ القابس قبل تنظيف أو صيانة الجهاز.

تحذير: قم دائماً بإيقاف تشغيل المكينة وفصلها من المأخذ الكهربائي قبل تجميع، وفتح أو تفريغ حاوية الأتربة، أو قبل توصيل/فصل المرفقات.

تنبيه: المكينة الكهربائية وحدة قوية جداً. فقبل توصيل السلك في المأخذ الكهربائي تأكد أن المفتاح في وضع "إيقاف التشغيل".

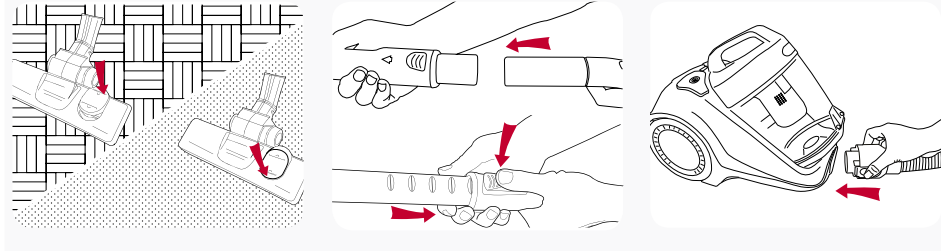
هام: في حال انسداد المنفذ، الخرطوم أو الأنبوب التلسكوبي، قم بإيقاف تشغيل المكينة وإزالة الانسداد (الانسدادات) قبل إعادة تشغيل المكينة. راجع الصيانة: إزالة الانسدادات.

هام: يؤدي غسل المرشحات إلى الحفاظ على أداء المكينة. وتوصي هوفر بضرورة فحص المرشحات وتنظيفها بشكل دوري (بناءً على مستوى الاستخدام). تأكد من جفاف جميع المرشحات تماماً قبل إدخالها في المكينة.

هام: المحرك مزود بقاطع تيار حراري. فإذا ارتفعت درجة حرارة الوحدة لأي سبب من الأسباب فسيقوم منظم الحرارة بإيقاف تشغيل الوحدة تلقائياً. وإذا حدث ذلك، فقم بفصل المكينة من المقبس الكهربائي وإيقاف تشغيل المفتاح. أزل حاوية الأتربة وقم بتفريغها. افحص الخرطوم بحثاً عن انسدادات. قم بتنظيف المرشحات. واترك الوحدة لمدة ساعة تقريباً حتى تبرد. لإعادة التشغيل، قم بتوصيل المكينة بالمأخذ الكهربائي وإعادة المفتاح إلى وضع التشغيل. وتجدر الإشارة إلى أن هذه المكينة مصممة للاستخدام المنزلي فقط وليس الاستخدام التجاري أو الصناعي. يرجى الاحتفاظ بالتعليمات لاستخدامها فيما بعد.

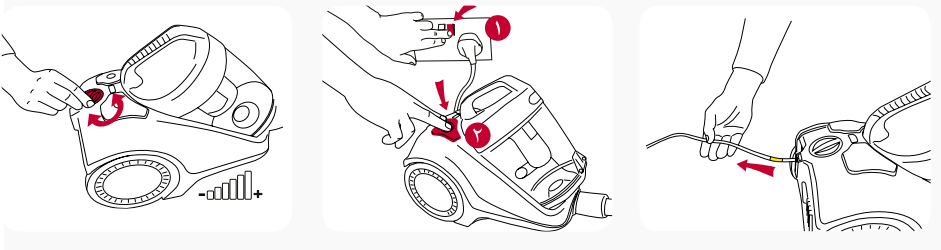
هام: تؤثر حالة المرشحات على أداء الماكينة. وللحصول على أفضل نتائج التنظيف، يلزم تنظيف المرشحات كل ثلاثة أشهر على الأقل. ولمعرفة تعليمات التنظيف كاملة، راجع الصفحات ٥ و ٦.  
هام: لا تستخدم المكينة الكهربائية دون وجود جميع المرشحات في مكانها.

## تجميع المكينة الكهربائي



ملاحظة: يمكن إرفاق الفرشاة التوربينية، وأداة الأرضية الصلبة، وأداة الشقوق، وأداة الأثاث وأداة إزالة الغبار بالأنبوب التلسكوبي أو بذراع الخرطوم مباشرة. ويجب إرفاق الأداة التوربينية أولاً بالموصل المزود قبل تثبيتها على ذراع الخرطوم.

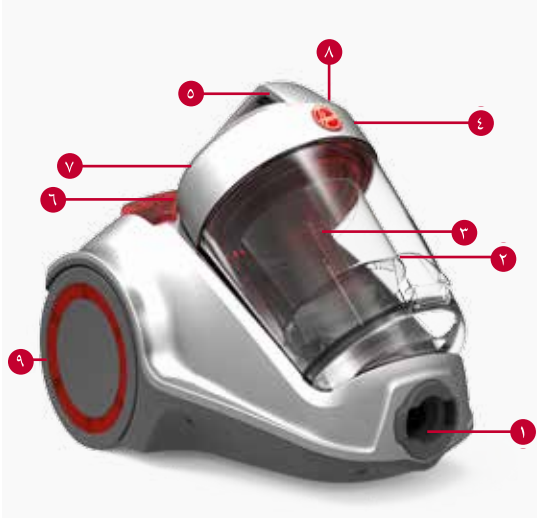
## تشغيل الجهاز



ملاحظة: قم بإرخاء سلك الطاقة تماماً. وتشير العلامة الصفراء الموجودة على السلك إلى طول السلك الموصى به. فلا تتجاوز طول السلك لما هو أبعد من العلامة الصفراء.

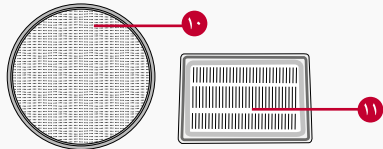
## نظرة عامة على الماكينة

الوحدة

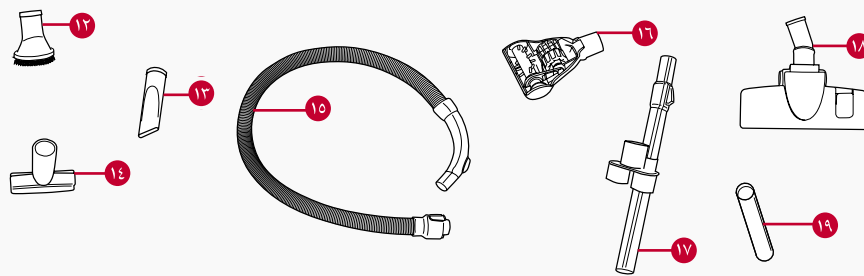


- ١ موصل الخرطوم
- ٢ حاوية القاذرات
- ٣ غطاء وفاصل دوامي
- ٤ غطاء حاوية القاذرات
- ٥ مقبض الحمل
- ٦ زر التشغيل/إيقاف التشغيل
- ٧ قرص الطاقة المتغير
- ٨ زر سحب السلك
- ٩ العجلة
- ١٠ المرشّح الأولي للموتور
- ١١ المرشّح التالي للموتور HEPA / المرشّح التالي للموتور المقاوم للبكتيريا HEPA (بعض الطرز فقط)
- ١٢ فرشاة الغبار
- ١٣ أداة تنظيف الشقوق
- ١٤ أداة تنظيف المفروشات
- ١٥ الخرطوم والمقبض
- ١٦ أداة التربو (بعض الطرز فقط)
- ١٧ أنبوب التمديد وصندوق الأدوات
- ١٨ رأس تنظيف الأرضيات متعددة الأغراض (بعض الطرز فقط)
- ١٩ موصل أداة التربو (بعض الطرز فقط)

المرشحات



الملحقات



ملاحظة: قد تختلف بعض الأجزاء وفقاً للطراز؛ لذا يرجى التحقق من غطاء الصندوق من الداخل للتعرف على المزيد من المعلومات.

## المحتويات

المحتويات

١

نظرة عامة على الماكينة

٢

معلومات السلامة العامة

٣

التشغيل

٤

الصيانة

٥ ٦ ٧

الأسئلة الشائعة

٨

معلومات أخرى

٩





## Power 6

دليل المستخدم

HC84-P6A-ME  
[hoover.ae](http://hoover.ae)